

ISLE-AUMONT



Photo Noëlle Domenget

EGLISE SAINT PIERRE

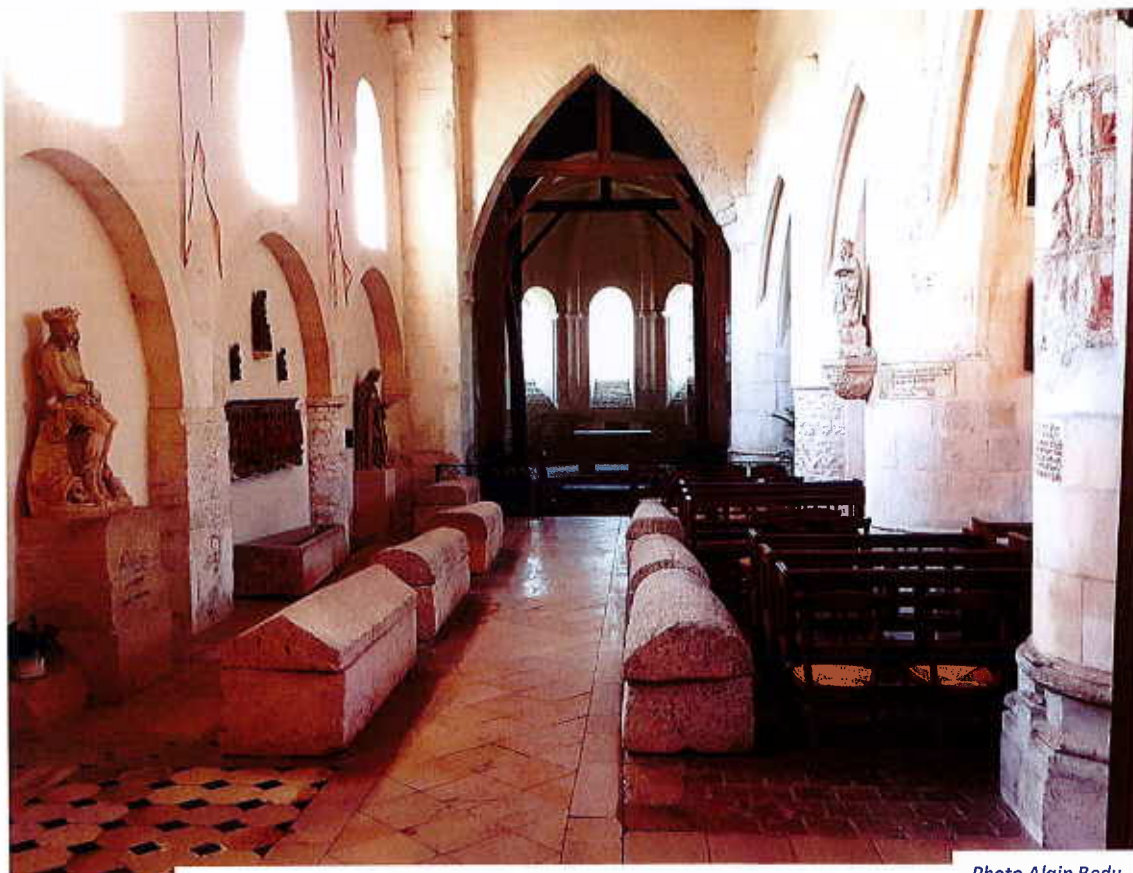
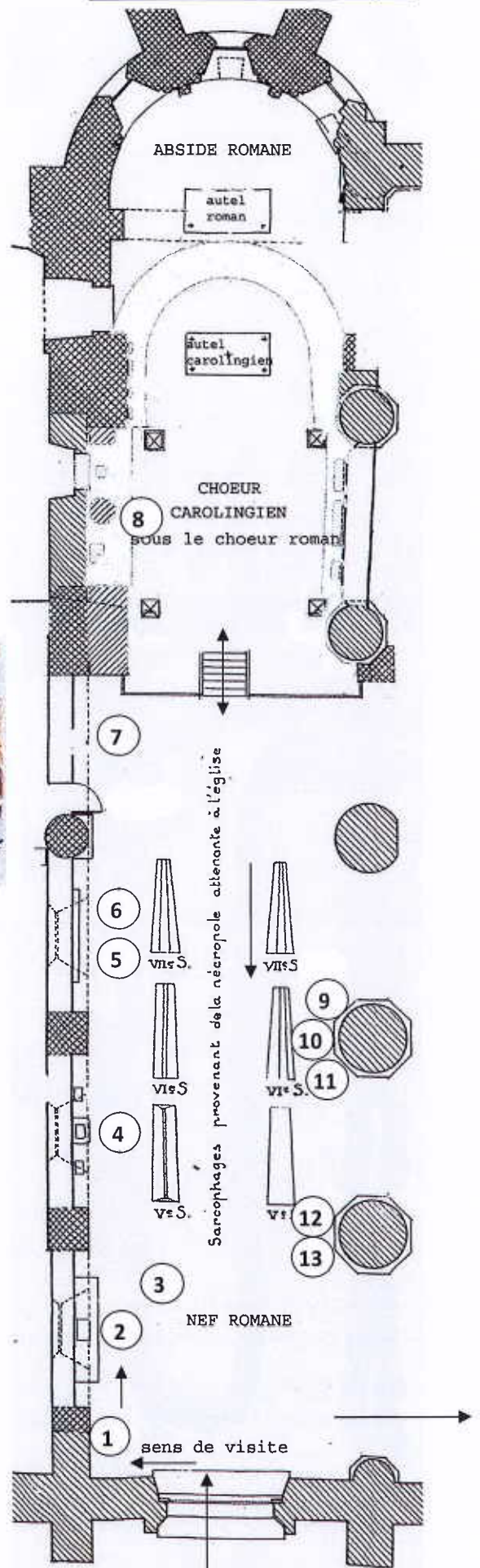


Photo Alain Bedu

GUIDE DE LA VISITE

Réalisation Marie-Claire Guichard, Christlan Bielot, Daniel Levain, Alain Bedu

TRAVEE ARCHEOLOGIQUE



7 SAINT CLAUDE
XVI° PIERRE



4 CHRIST DE PITIE
XVI° PIERRE



5 RETABLE
LE CHRIST ET LES APÔTRES
XVI° PIERRE

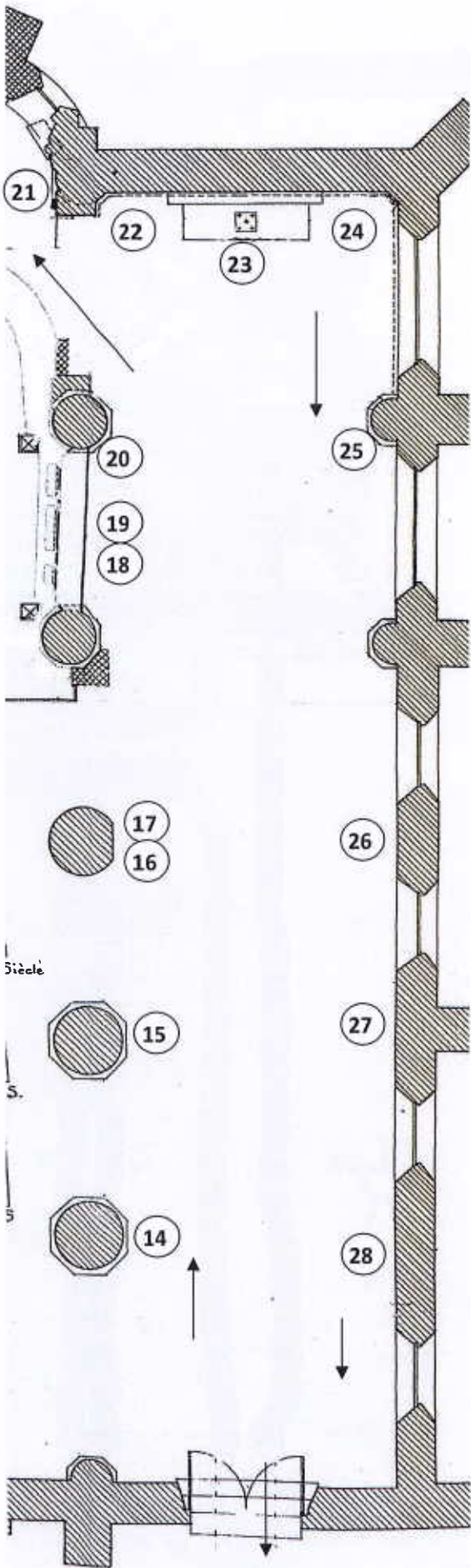


1 VIERGE DE PITIE
XVI° PIERRE



2 VIERGE A L ENFANT
XVI° PIERRE

TRAVEE CULTUELLE



18 LE BEAU CHRIST
XIII° BOIS



23 RETABLE et ENSEMBLE
XVIII° BOIS



16 BANC D'ŒUVRE
XVIII° BOIS



27 St JOSEPH et L'ENFANT
XVI° PIERRE



15 SAINT LEON
XVI° BOIS



28 SAINT ROCH
XVI° BOIS

TRAVÉE ARCHÉOLOGIQUE

1) **Vierge de pitié** : Piéta, pierre calcaire, XVI^e siècle.

Belle composition de tradition médiévale. Plis agités et cassés de la Vierge indiquant une influence flamande.

Remarquer la couronne d'épines et les 3 clous évidés dans la pierre. **M.H. le 17.10.1908.**

2) **Vierge à l'enfant avec donateur** : Statue, pierre polychrome, 1^{er} quart XVI^e siècle. Grande et belle statue champenoise de tradition médiévale. Le visage purement ovale aux traits peu saillants et encadré de longues mèches de cheveux qui se divisent sur les épaules est typiquement champenois. Robe longue aux plis profonds et verticaux qui laisse apparaître l'extrémité de la chaussure en "gueule de vache". Les vêtements sont brodés de motifs finement rendus : rinceaux floraux de tradition gothique, mais la Renaissance italienne pointe son nez dans le galon du manteau avec un motif caractéristique de l'art nouveau. Remarquer la manche profondément évidée montrant la dextérité du sculpteur. **M.H. le 15.09.1894.**

3) **Lutrin** : Pied en bois (chêne), XVII^e siècle. L'aigle est une reconstitution récente de M. KLIEMANN. **M.H. le 15.05.1973.**

4) **Christ de pitié** : Christ aux liens, statue, pierre calcaire, XVI^e siècle. Le Christ assis, entravé sur un rocher du mont Golgotha ("le mont du crâne") attend son supplice. Il est méditatif. Le crâne à ses pieds est aussi le symbole du premier homme : Adam. Remarquer l'habileté extrême du sculpteur qui sculpte la corde en évidant totalement la pierre à l'entour. **M.H. le 17.19.1908.**

5) **Le Christ et les apôtres. Retable** : Haut relief, pierre polychrome, XVI^e siècle. Cadeau probable du duc Louis de Gonzague, duc de Mantoue et de Nevers. Il fut nommé le "retable italien", quoique produit par un atelier champenois (?) non identifié. Ce surnom provient probablement du fait qu'il a été la seule œuvre dans l'église à présenter des caractéristiques de l'art "maniériste" de la Renaissance italienne parmi des œuvres toutes gothiques.

Apôtres présentés avec leurs attributs, (de gauche à droite) : Jude, Matthias, Thomas, Jacques le Mineur, Simon, Philippe, Le Christ, Jean, Jacques le Majeur, Pierre, Paul, Barthélémy, André. **M.H. le 18.02.1908.**

6) **Sainte Marthe** : Statuette, bois (chêne), XV^e siècle. Ste Marthe tenant enchaînée la Tarasque, un monstre légendaire, symbolise la victoire de la chrétienté sur le paganisme. **M.H. le 27.12.1913**

7) **Saint Claude** : Statue, pierre polychrome, XVI^e siècle. Claude qui vivait au VII^e siècle fut nommé, contre sa volonté, archevêque de Besançon pour régler un problème politique avec l'empereur d'Allemagne. Sa mission accomplie avec succès, il quitta sa fonction pour aller vivre dans un monastère dont il devint l'Abbé ; d'où à ses pieds, la mitre et la crosse déposées. **M.H. le 17.10.1908**

8) **St Nicolas** : Statue, pierre polychrome, XVI^e/XVII^e siècle. **M.H. le 17.10.1908.**

9) **Epitaphe de la femme de Jean Berthelin Lebiel** : Gravure peinte sur pilier, XVI^e siècle. "Cy devant gist... femme Perette Heronneau jadis espouse de honorable homme Jehan Berthelin Lebiel laquelle décéda le troisième de juillet 1573 le corps est cy enterré sous l'ymage Sainte Barbe vous parents et amys priez Dieu pour son ame requiescat in pace Amen".

10) **Sainte Catherine d'Alexandrie** : moulage d'après une statue du XVI^e siècle. Atelier champenois.

Vierge et martyre la sainte est représentée debout, près d'une roue brisée, instrument d'un supplice auquel elle avait échappé grâce à sa foi en Jésus-Christ. Elle piétine l'effigie de l'empereur romain auquel elle se refusait et qui avait ordonné son exécution, symbolisant ainsi la victoire de la vertu chrétienne sur la corruption païenne. Ce moulage représente parfaitement la période de la sculpture champenoise du XVI^e siècle dite "précieuse" entre 1525 et 1549 env. Les saintes sont vêtues comme les riches bourgeoises troyennes de l'époque. **M.H. le 27.12.1927.**

11) **Prière adressée à st Claude** : Gravure peinte sur pilier, XVI^e siècle. "Prie pour nous Benoist St Claude afin que nous soyons dignes des promesses de Jésus-Christ Alle Luya Alle Luya" (avec notes musicales).

12) **Saint Loup** : Peinture murale à la chaux sur pilier. XVI^e siècle.

13) **Epitaphe de Jean Berthelin Lebiel** : Gravure peinte sur pilier, XVI^e siècle.

"Cy devant gist feu de bonne mémoire Jehan Berthelin Lebiel jady lieutenant... en la prévosté... Bailly de F... qui a ordonné en l'église de céans ungt anniversaire d'une messe par chane sepmaine durant l'espace de dix ans continuelz lequel décéda le vendredi dernier jour de septembre mil VCIII^{XX} (1580) priez Dieu pour les trespassez".



TRAVÉE CULTUELLE

14) **Saint évêque** : Statue, pierre polychrome, XVI°/XVII° siècle. M.H. le 18.02.1908.

15) **Saint Léon** : Statue, bois polychrome, XVI° siècle, art populaire, tendance germanique. M.H. le 17.10.1908.

16) **Banc d'œuvre** : Bois (chêne), XVIII° siècle. Finement sculpté. M.H. le 17.02.1975.

17) **Christ en croix** : Bois monochrome, XVII° siècle. M.H. le 16.04.1973.

18) **Le beau Christ** : Bois (tilleul), XIII° siècle. Ce très beau Christ a été découvert en 1969 dans le grenier de l'ancien presbytère. Il est un des exemples tardifs du style Romano-Bysantin. Sa grande taille (1,84 mètre) et des détails peints sur son vêtement (fleurs de lys) malheureusement disparus lors de sa restauration indiquent un cadeau royal, probablement du roi Louis IX (st Louis) venu à deux reprises à Isle et dans la région. M.H. le 07.04.1974.

19) **Sainte Barbe** : Statuette, pierre calcaire, XVI° siècle. Elle est la sainte la plus présente dans la sculpture champenoise du XVI° siècle, toujours placée près d'une tour dotée de trois ouvertures, et représentée avec la palme du martyr : son père l'avait initialement enfermée dans une tour car, convertie au christianisme, elle refusait le mariage qu'il lui avait préparé avec un homme riche mais païen. Puis excédé par ses refus successifs et son entêtement, il finit par la tuer ! Réalisée aux environs de 1550 cette statuette montre déjà l'influence de la Renaissance. M.H. le 17.10.1908.

20) **Vierge** : statue, terre cuite, XX° siècle. Réalisée à la "sainterie" de Vendeuve.

21) **Coquille Saint-Jacques** : sculpture sur angle, base du mur. Rappel de la situation géographique d'Isle-Aumont sur un chemin du pèlerinage de Saint-Jacques-de-Compostelle.

22) **Saint Pierre** : Statue, pierre calcaire, XVI° siècle. L'église est dédiée à Saint Pierre. M.H. le 17.10.1908.

23) **Retable** : Bois doré, polychrome, XVIII° siècle. A colonnes et à fronton avec deux médaillons présentant la Vierge et le Christ. Huile sur toile (tableau central) présentant l'assomption. M.H. le 15.05.1973

24) **Robert de Molesme** : Statue reliquaire, pierre calcaire, XVI° siècle. Robert, d'abord moine de l'abbaye de Montier la Celle près de Troyes fut appelé à Isle en 1097 pour remettre en activité le prieuré avant d'aller fonder l'abbaye de Cîteaux et l'ordre des Cisterciens auquel St Bernard procurera ensuite un rayonnement considérable. M.H. le 17.10.1908.

25) **Sacré-Cœur** : Statue, terre cuite, XX° siècle. Réalisée à la "sainterie" de Vendeuve.

26) **Chaire** : Bois (chêne), XVIII° siècle. Finement sculptée. St Pierre sur panneau frontal. Œuvre d'Herluison. M.H. le 15.05.1973.

27) **Saint Joseph et l'Enfant** : Statue, pierre calcaire, XVI° siècle. St Joseph seul avec son Fils est un thème nouveau en France et dans la sculpture champenoise. Présence de nombreux éléments symboliques. Remarquer la tête du saint, avec sa curieuse coiffe nouée sous le menton et ses papillotes, qui peuvent faire penser à un portrait de juif vivant à Troyes à l'époque. M.H. le 27.12.1973.

28) **Saint Roch** : Bois polychrome, XVI° siècle. Voyageur et ermite, un chien venait, chaque matin, lui apporter son pain. Il relèva son manteau pour montrer la cicatrice laissée par la peste (bubon), terrible maladie qu'il contracta et dont il fut guéri miraculeusement. Il fut donc ensuite invoqué pour la guérison de cette maladie. M.H. le 27.12.1913.



BLASON DES DUCS
D'AUMONT



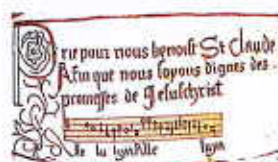
5 ST PIERRE & ST PAUL



5 ST PIERRE



21 COQUILLE
ST JACQUES



5 ST PAUL



JEAN SCAPULA

(04.07.1911 – 22.05.1991)



Photo Alain Bedu

Archéologue, historien, auteur bénévole des fouilles, conservateur et bienfaiteur du site. Inventeur de la nécropole mérovingienne, il a fouillé la butte pendant 50 ans, mettant à jour plus de 1000 sépultures dont 600 sarcophages. Ce qui lui a permis de déposer au musée St Loup à Troyes plus de 1000 pièces de fouilles.

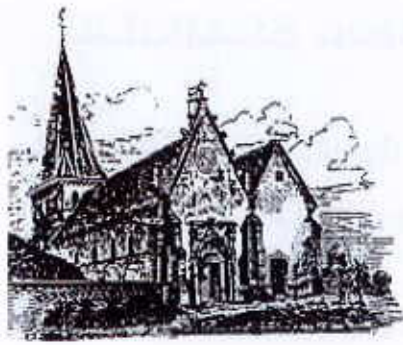
Puis il a commencé la restauration de l'église qu'il a fait classer **M.H. en 1967**.

L'«Association Jean Scapula pour la sauvegarde de la butte» a été créée immédiatement à son décès.

Elle a donc continué dans ses pas pendant 25 ans en ouvrant et faisant visiter l'église tous les jours. Les dons des visiteurs lui ont permis d'assumer et de réaliser tous les travaux prévus par Jean Scapula.

A sa dissolution (4 novembre 2016) la Présidente Marie-Claire GUICHARD a pu dire avec fierté

“Nous laissons à la commune d'Isle-Aumont un bijou dans un écrin”



Association Jean SCAPULA

pour la sauvegarde de la Butte d'Aumont

Siège social : 2 pl. JEAN SCAPULA
10800 ISLE-AUMONT

site : www.isle-aumont.fr.fm

TRAVAUX REALISES ET FINANCES PAR L'ASSOCIATION A L'EGLISE ET SUR LA BUTTE DEPUIS 1991

EDITIONS

Brochures, dépliants, cartes, expos, albums, pin's 12.802 €

TRAVAUX ET REALISATIONS DIVERSES

EGLISE

- Plaque à la mémoire de Jean SCAPULA et fleurissement de sa tombe 1.092 €
- Escalier d'accès au chœur carolingien, armoire sacristie
- Cierges à cartouche 2.374 €
- Electricité, Serrures de sécurité, 3.085 €
- Rénovation du carrelage du chœur paroissial, et vasques 2.646 €
- Restauration des bancs et stalles, création des parquets et achat de 30 chaises 22.765 €
- Fleurissement, arbustes et plantations sur la butte à ce jour 6.475 €
- Ventilation de l'église, restauration des épitaphes du XVIème,
restauration et peinture des portes de l'église, création de l'escalier intérieur
pour accéder au clocher 14.107 €
- Restauration chaire, banc d'œuvre et Christ 7.961 €

CLOITRE

- Restauration de la petite grille du cimetière 340 €
- Création de la grille du cloître 8.915 €
- Restauration du gd portail cimetière 13.000 €
- Restauration de la tombe du chanoine LEFEVRE 2.892 €
- Couvertine sur murets 2.194 €

En 2015 et 2016 travaux de restauration sur la statuaire et de sa
présentation que nous avons regroupés sous le titre "la ronde des statues".
Restaurées et déplacées pour terminer notre "allée du XVIème".

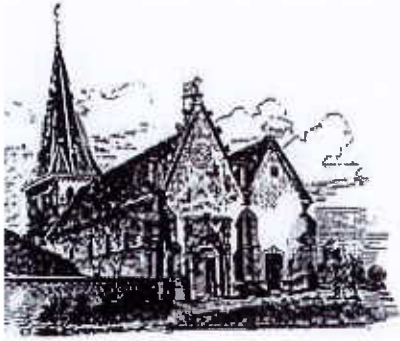
Gros travaux délicats par plusieurs entreprises allant du déplacement avec engin
hydraulique aux fines retouches du pinceau de la restauratrice.

- Rénovation du lutrin avec création par un artiste de l'aigle disparu.
Ensemble pour ces 2 années 19.352 €
- Entretien bénévole pendant ces 25 années de l'église et de la butte

TOTAL arrêté au 04 11 2016120.000 euros

(787.148 Francs)

Le montant total des travaux générés par notre dynamisme est plus important, car il faut
ajouter à notre financement associatif le montant des subventions que nous avons pu obtenir
de diverses administrations pour certaines réalisations



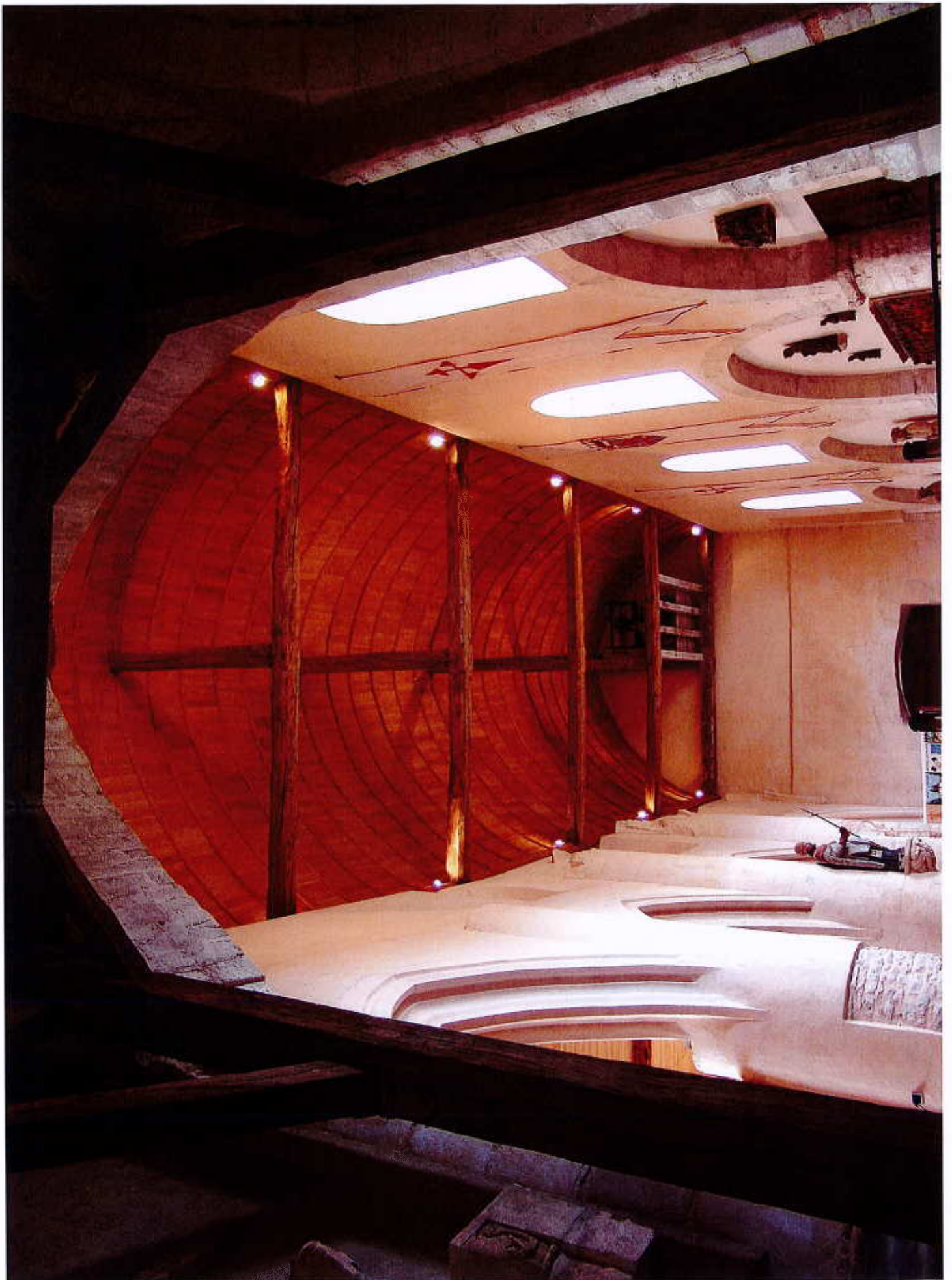
Association Jean SCAPULA

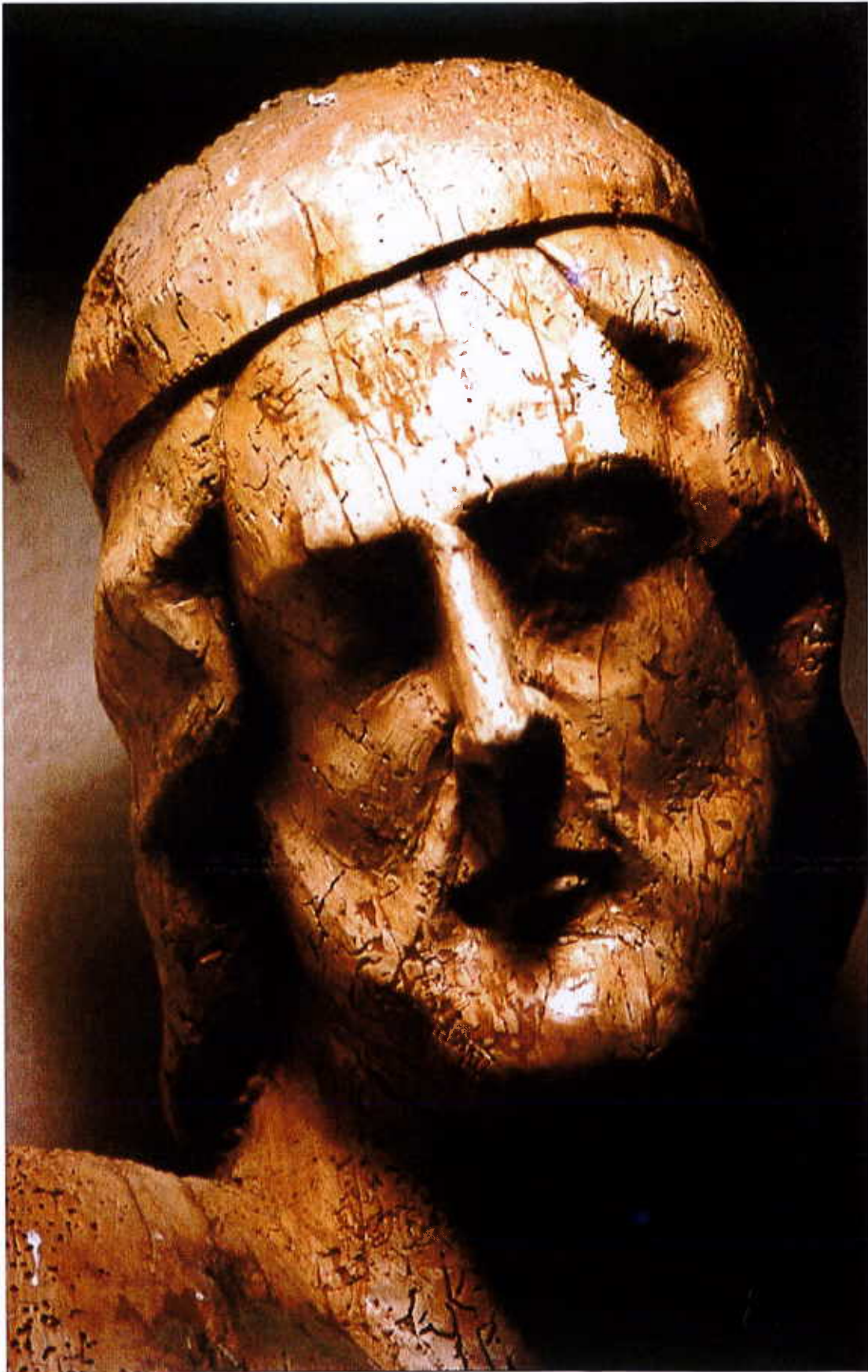
pour la sauvegarde de la Butte d'Aumont

Siège social : 2 pl. JEAN SCAPULA
10800 ISLE-AUMONT

site : www.isle-aumont.fr.fm.

Merci à nos guides et bénévoles qui nous ont permis au cours de ces 25 années de recueillir les financements nécessaires pour finaliser l'œuvre de Jean SCAPULA.





Isle-Aumont " Le Beau Christ " *photo Alain Bedu*